

# DOSSIER D'INVENTAIRE

## PETIT PATRIMOINE ARCHITECTURAL DUPERIGORD

**LA PIERRE ANGULAIRE**  
Association pour le recensement  
du petit patrimoine bâti du Périgord  
*Fédération des Aînés ruraux  
de la Dordogne*

**CONSEILD'ARCHITECTURE  
D'URBANISME  
ET D'ENVIRONNEMENT  
DE LA DORDOGNE**  
*C.A.U.E .24*



Canton : SAVIGNAC-LES-EGLISES

Commune : COULAURES

Lieu-dit : GRIGNAC

Edifice : FONTAINE

Dossier :



## LOCALISATION GÉOGRAPHIQUE

Cartes IGN - extrait du CD 24 Sud

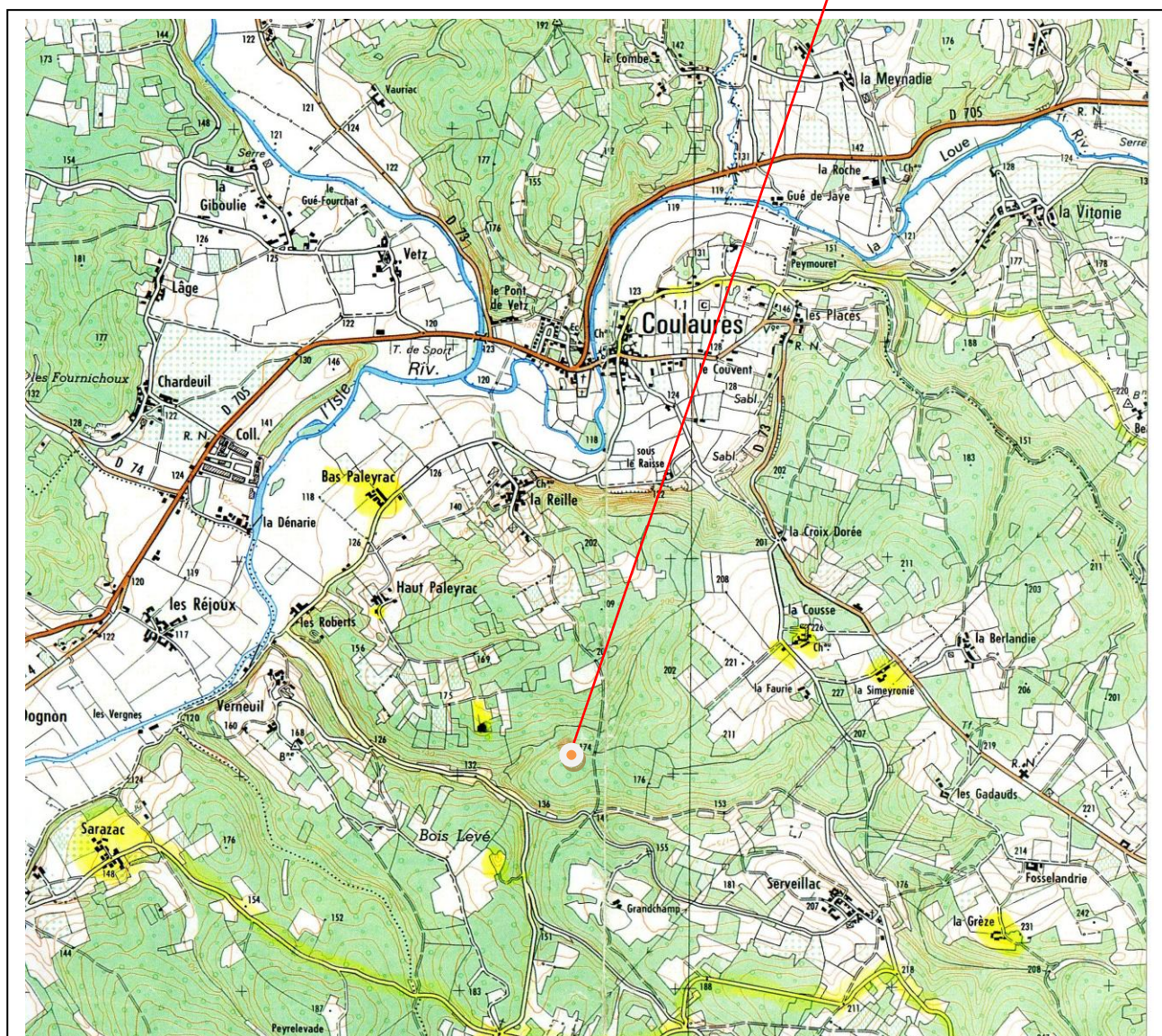
Longitude (référée au méridien international) : 00° 58'45''

Latitude Nord : 45°17'22''

Altitude : 174 m

Echelle d'origine : 1/25 000

Fontaine de Grignac



La fontaine de Grignac est située sur le flanc d'une petite colline à environ 3 km du village de Coulaures. On y accède à partir de la route communale 204 allant de Coulaures à Panassac, par un petit sentier privé situé à l'entrée d'un bois sur la gauche de la route, à 100 m environ du croisement de la voie communale 327 qui mène à Serveillac. Ce sentier se poursuit vers le Nord-Est jusqu'au château de la Cousse



# ENVIRONNEMENT

Vue aérienne



## LOCALISATION CADASTRALE ANCIENNE

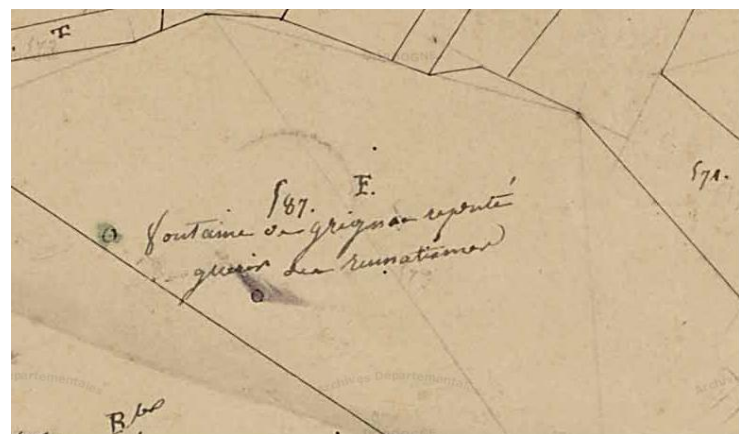
Cadastre en date de : 1836  
 Échelle d'origine : 1/2500  
 Section : E  
 Feuille n° 02  
 Parcelle n° 587

Propriétaires : Les premiers propriétaires connus sont la famille de JAUBERT  
 la famille de LESTRADE DE LACOUSSE en hérita en 1439 puis, toujours par  
 succession, en 1868, la famille DE GARRIGUES DE FLAUJAC. Le dernier  
 héritier et propriétaire actuel, depuis 1995, est Guy de GARRIGUE DE FLAUJAC.

Fontaine de Grignac



Mentions relevées sur le cadastre  
 napoléonien :  
 « fontaine de grignac réputée guérir  
 des *rumatismes* »



## LOCALISATION CADASTRALE

Cadastre en date du : révisé en 1952

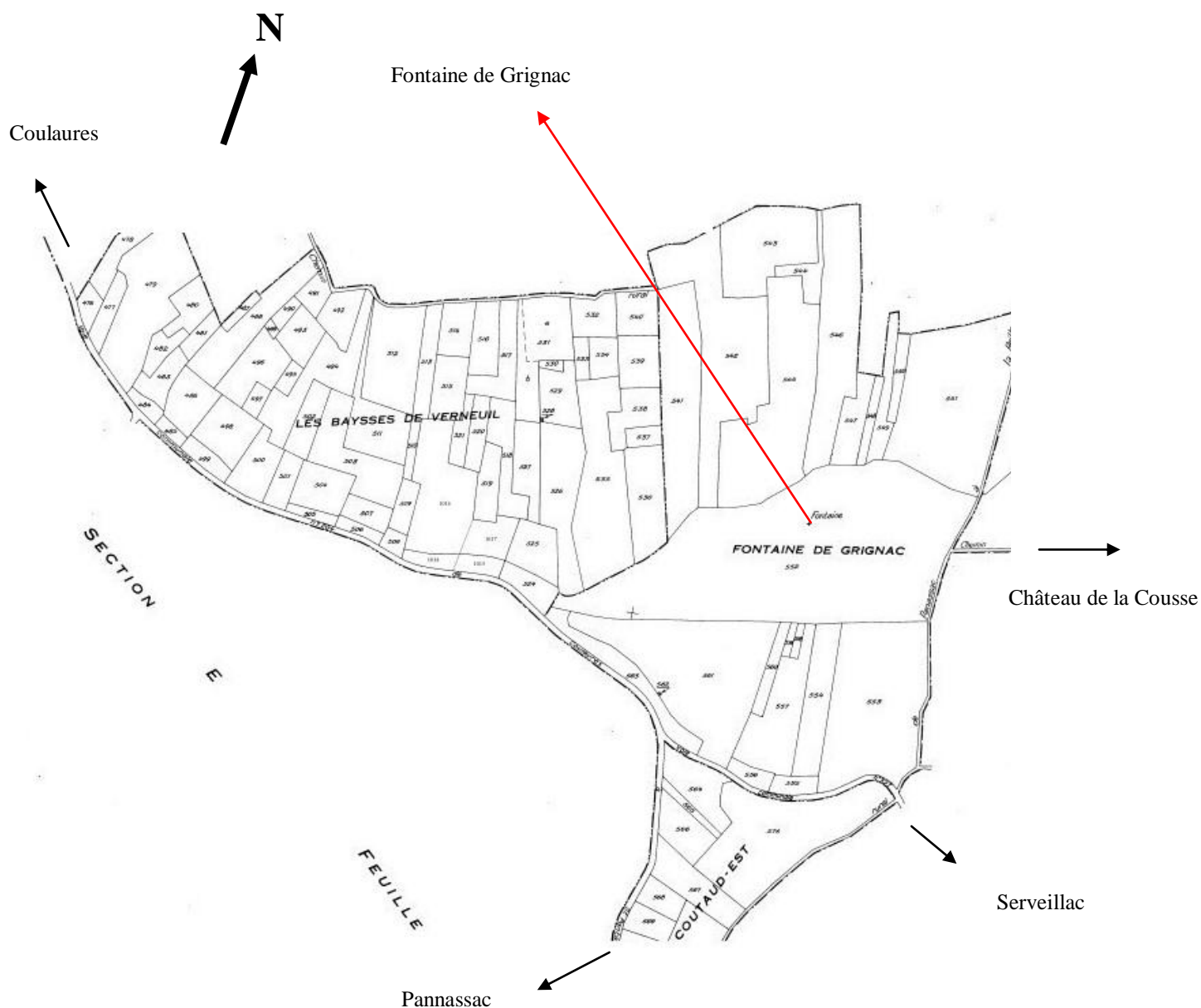
Echelle d'origine : 1/2500

Section : E

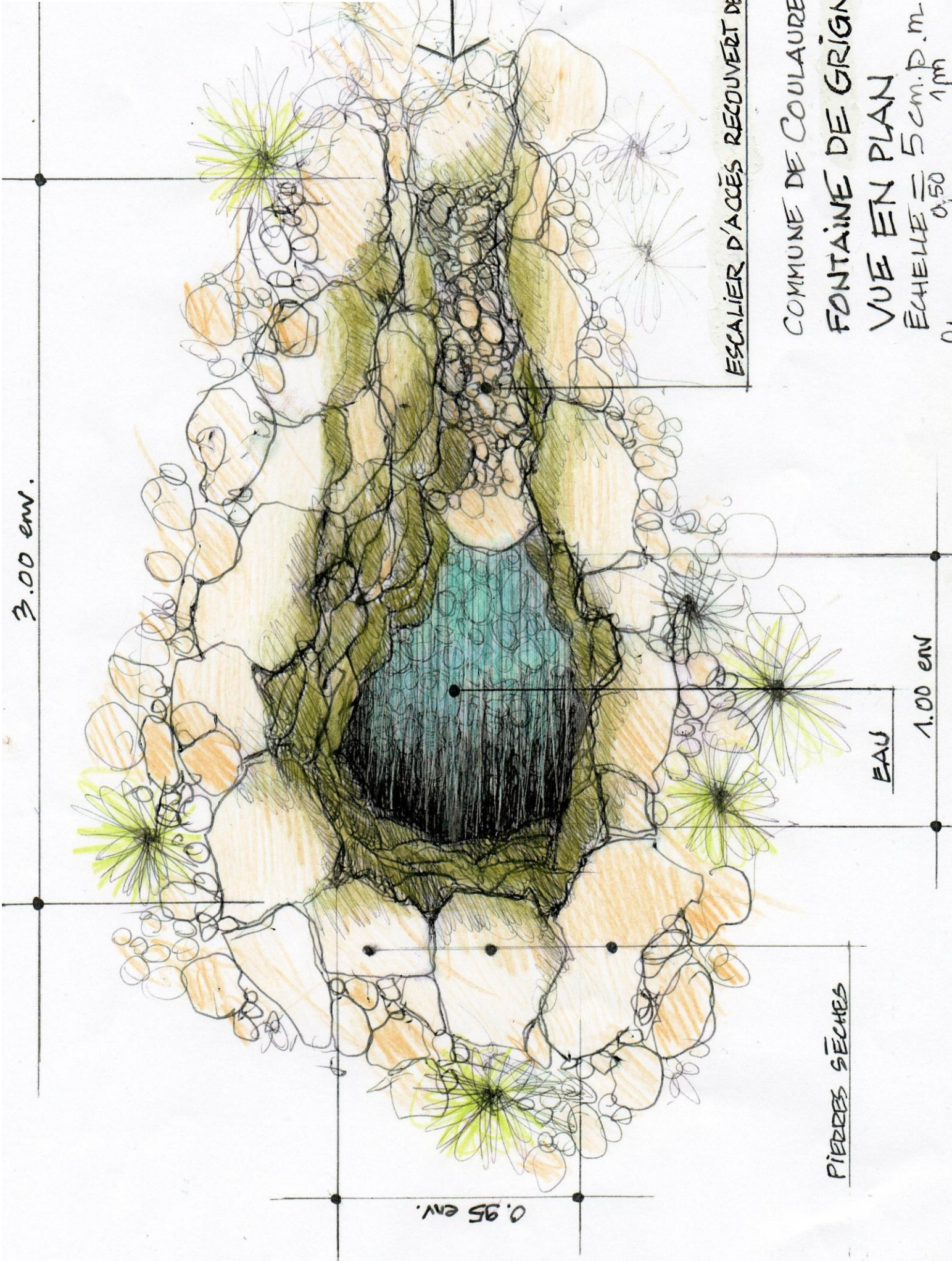
Feuille n° 02

Parcelle n° 552 Superficie 6ha56 Nature : Bois de chênes

Propriétaire : Guy de Flaujac depuis 1995







ESCALIER D'ACCÈS RECOUVERT DE PIERRAIL

COMMUNE DE COULAURES  
FONTAINE DE GRIGNAC  
VUE EN PLAN  
ÉCHELLE  $\frac{1}{50}$  5 cm.p.m.  
1m

3.00 env.

0.95 env.

EAU

1.00 env

PIERRES SÈCHES

ACCÈS



TERRAIN NATUREL

3.00 env.

CAILLOUX

2.00 env.

EAU

1.00 env.

ESCALIER D'ACCÈS + PIERRAIL

COMMUNE DE COULAURES,  
FONTAINE DE GRIGNAC  
COUPE LONGITUDINALE  
ÉCHELLE = 5 cm. P.M.  
01 1/50 1m

MUR EN PIÈRES SÈCHES



## **DESCRIPTIF ECRIT**

L'ensemble , construit en pierres sèches autour de la source, présente un plan en forme de poire de 3 m sur 0,95 m environ.

Le puits proprement dit fait 0,95 m sur 1 m et a une profondeur de 2 m environ.

La queue de la « poire » est constituée par un petit escalier d'accès recouvert de pierraille.

Les parois de la fontaine sont maçonnées en pierres sèches en partie recouvertes de mousse.

Le fond du puits est constitué de pierres (galets) permettant à l'eau de s'infiltrer de bas en haut.



## DESCRIPTIF PHOTOGRAPHIQUE





## HISTORIQUE ET SOURCES DOCUMENTAIRES

Cette fontaine d'une structure très simple est intéressante en raison de sa notoriété dans la tradition populaire locale.

La source sur laquelle elle a été édifiée est alimentée par la résurgence des eaux d'infiltration de la colline, des eaux qui selon le « bouche à oreille » populaire auraient des vertus thérapeutiques. Dès 1836 la fontaine est officiellement répertoriée sur le cadastre napoléonien. Une annotation particulière la singularise : elle est « réputée guérir des rhumatismes ».

Les anciens que nous avons pu interroger se souviennent, eux, de leurs ancêtres racontant les effets bénéfiques de cette eau sur des maladies de la peau. Nombreux sont ceux qui ont vu des langes, des brassières ou des bonnets suspendus aux branchages qui entourent cette fontaine. Les mères signalaient ainsi la guérison des petits qu'elles y avaient emmenés pour soigner leurs croutes de lait ou leur eczéma en les aspergeant de cette eau bénéfique .

Nous avons recueilli un témoignage plus récent: le petit-fils de l'une de ces mamans souffrait de plaques d'eczéma aux articulations des bras, des coudes et des genoux. L'enfant fut plongé dans l'eau : sa peau redevint saine. Plus tard, cet enfant devenu adolescent eut à faire face au « stress » de la vie courante et vit réapparaître des manifestations cutanées handicapantes. A chacune de ses visites à Coulaures il ne manquait pas de retourner à la fontaine pour y procéder à des ablutions locales qui soulageaient rapidement ses démangeaisons. Aujourd'hui encore devenu adulte, à chaque visite à sa grand-mère, il ne manque pas de se ressourcer au bord de la Fontaine de Grignac, comme s'il voulait la remercier de ses bienfaits.

On a pu noter un autres phénomène significatif : personne n'a jamais vu aucun animal assoiffé venir boire l'eau de cette fontaine, pas même les chiens des chasseurs qui empruntent régulièrement le chemin qui y conduit.

Récemment encore, on a pu constater la présence de pièces de monnaie incrustées entre les joints des pierres : ces offrandes auraient été déposées dans la fontaine bienfaisante par des malades « guéris ou en cours de guérison ».

Depuis plusieurs siècles, ce site fait donc partie d'une solide tradition orale locale voire régionale. Que peut-on conclure de toutes ces constatations ? L'eau de cette fontaine contient très vraisemblablement des sels minéraux qui ont pu varier au cours des siècles : ainsi ses vertus thérapeutiques ont soigné à différentes époques, des rhumatismes puis des maladies de peau. Demain cette eau pourra peut-être se révéler bénéfique pour soulager les effets d'autres maladies ou même perdre ses vertus tant le sous-sol est soumis à des agressions chimiques. Ses propriétaires ont, de ce fait, jugé inutile de la faire analyser.

Laissons donc le « culte » à la « Mère Nature » s'exprimer autour de cette fontaine, dans une tradition populaire qui peut se révéler bénéfique et soulager certains maux de façon empirique de même que les « rebouteux » ou autres « enleveurs » du feu.



## **DEVENIR DE L'ÉDIFICE OBSERVATIONS ET SUGGESTIONS DU RÉDACTEUR**

De l'avis général il n'apparaît pas opportun d'envisager quels que travaux que ce soit. La fontaine est protégée par un grillage. Son accès pourrait sans doute être débroussaillé mais ce serait retirer à ce site son aspect « mystérieux ». Il convient de le laisser dans son état le plus naturel.

Depuis quelques années un chemin privé, aménagé par les chasseurs, en facilite l'accès mais Monsieur et Madame de Flaujac souhaitent que ce site demeure le plus discret et le plus « intime » possible.

## **RENSEIGNEMENTS ADMINISTRATIFS**

### **Noms et prénoms des rédacteurs :**

Martine Cor  
Guy de Flaujac  
Maryvonne Le Meur  
Gérard Mousseau  
Yves Salon

**Dossier achevé le : 4 juin 2012**

**Date de dépôt au C.A.U.F.**